

บทที่ 1

บทนำ



1.1 ข้อมูลทั่วไปของโครงการ

- 1.1.1 ชื่อโครงการ : โครงการวางท่อส่งก๊าซธรรมชาติไปยังสถานีบริการก๊าซธรรมชาติ เอ.ที. ปิโตรเลียม ของบริษัท เอ.ที.ปิโตรเลียม จำกัด
- 1.1.2 สถานที่ตั้งโครงการ : หมู่ที่ 1 ตำบลหนองเสือช้าง อำเภอนองใหญ่ จังหวัดชลบุรี
- 1.1.3 เจ้าของโครงการ : บริษัท เอ.ที.ปิโตรเลียม จำกัด
- 1.1.4 สถานที่ติดต่อ : 555 หมู่ที่ 1 ตำบลหนองเสือช้าง อำเภอนองใหญ่ จังหวัดชลบุรี
โทรศัพท์ : 089-832-9154, 089-009-9215
- 1.1.5 จัดทำโดย : บริษัท ซีเอ็มเอส เอ็นจิเนียริง แอนด์ แมเนจเม้นท์ จำกัด

1.1.6 โครงการผ่านการพิจารณาของคณะกรรมการผู้ชำนาญการ

โครงการได้รับความเห็นชอบ ตามมติคณะกรรมการผู้ชำนาญการพิจารณารายงานการประเมินผลกระทบสิ่งแวดล้อม โครงการวางท่อส่งก๊าซธรรมชาติไปยังสถานีบริการก๊าซธรรมชาติ เอ.ที. ปิโตรเลียม ของบริษัท เอ.ที.ปิโตรเลียม จำกัด ตามหนังสือสำนักงานนโยบายและแผนทรัพยากรธรรมชาติและสิ่งแวดล้อม ที่ ทส 1010.7/4697 ลงวันที่ 7 เมษายน 2563 (ภาคผนวก ก-1) และหลังจากที่รายงานการประเมินผลกระทบสิ่งแวดล้อมผ่านความเห็นชอบแล้ว โครงการได้มีการขอเปลี่ยนแปลงรายละเอียดโครงการในรายงานการประเมินผลกระทบสิ่งแวดล้อมของโครงการครั้งที่ 1 โดยการขอเปลี่ยนแปลงค่าความดันใช้งานสูงสุดเป็น 1,032 psig และค่าความดันออกแบบของโครงการฯ เป็น 1,250 psig ซึ่งคณะกรรมการผู้ชำนาญการมีมติรับทราบในการขอเปลี่ยนแปลงดังกล่าวในการประชุมครั้งที่ 42/2563 เมื่อวันที่ 1 ตุลาคม 2563 ตามหนังสือที่ ทส 1010.7/13514 ลงวันที่ 12 ตุลาคม 2563 ดังภาคผนวก ก-2 และการขอเปลี่ยนแปลงดังกล่าวไม่ส่งผลกระทบต่อการศึกษาอนุญาตประกอบกิจการระบบการขนส่งก๊าซธรรมชาติทางท่อ และมีคำสั่งรับคำขอรับใบอนุญาตโครงการฯ ดังภาคผนวก ก-3

จากนั้น บริษัท เอ.ที.ปิโตรเลียม จำกัด (โครงการ) ได้แจ้งความประสงค์ขอเปลี่ยนแปลงรายละเอียดโครงการในรายงานการประเมินผลกระทบสิ่งแวดล้อมของโครงการ (ครั้งที่ 2) ต่อกรมธุรกิจพลังงาน โดยการขอเปลี่ยนแปลงระยะทางการวางท่อส่งก๊าซธรรมชาติของโครงการ จากเดิมระยะทางรวมทั้งสิ้นประมาณ 318.75 เมตร เปลี่ยนแปลงเป็นประมาณ 282.00 เมตร ซึ่งเป็นไปตามมติคณะกรรมการสิ่งแวดล้อมแห่งชาติ ในการประชุมครั้งที่ 5/2561 เมื่อวันที่ 3 ตุลาคม 2561 ตามหนังสือที่ พน 0402/12451 ลงวันที่ 13 ธันวาคม 2564 ดังภาคผนวก ก-4 โดยการขอเปลี่ยนแปลงดังกล่าวไม่ส่งผลกระทบต่อการศึกษาอนุญาตประกอบ

กิจกรรมระบบการขนส่งก๊าซธรรมชาติทางท่อ และไม่ได้ทำให้ระดับผลกระทบเปลี่ยนแปลงไปจากเดิมหรือเทียบเท่ามาตรการที่กำหนดไว้ในรายงานการประเมินผลกระทบสิ่งแวดล้อมที่ได้รับความเห็นชอบไว้แล้ว

1.1.7 โครงการได้นำเสนอผลการปฏิบัติครั้งสุดท้ายเมื่อ

โครงการได้นำเสนอรายงานผลการปฏิบัติตามมาตรการป้องกันและแก้ไขผลกระทบสิ่งแวดล้อม และมาตรการติดตามตรวจสอบผลกระทบสิ่งแวดล้อม โครงการวางท่อส่งก๊าซธรรมชาติไปยังสถานีบริการก๊าซธรรมชาติ เอ.ที. ปิโตรเลียม ของบริษัท เอ.ที.ปิโตรเลียม จำกัด (ระยะก่อสร้าง) รอบการดำเนินการระหว่างเดือนกรกฎาคม-ธันวาคม 2563 โดยได้นำเสนอรายงานต่อสำนักงานนโยบายและแผนทรัพยากรธรรมชาติและสิ่งแวดล้อม (สผ.) และหน่วยงานอื่นๆ ที่เกี่ยวข้อง เมื่อวันที่ 28 มกราคม 2564 และเนื่องจากสถานการณ์การแพร่ระบาดของเชื้อไวรัสโควิด-19 ในพื้นที่จังหวัดชลบุรี ทำให้โครงการต้องระงับการก่อสร้างในช่วงระหว่างเดือนมกราคม-มิถุนายน 2564 ซึ่งขณะนั้นโครงการยังดำเนินการก่อสร้างไม่แล้วเสร็จ และอยู่ระหว่างการดำเนินงานทดสอบระบบการจ่ายก๊าซธรรมชาติ (Commissioning) และเพื่อเป็นการป้องกันการแพร่ระบาดดังกล่าว โครงการจึงได้แจ้งขอเลื่อนการจัดส่งรายงานผลการปฏิบัติตามมาตรการป้องกันและแก้ไขผลกระทบสิ่งแวดล้อม และมาตรการติดตามตรวจสอบผลกระทบสิ่งแวดล้อมของโครงการฯ ในระยะก่อสร้าง รอบการดำเนินการระหว่างเดือนมกราคม-เดือนมิถุนายน 2564 ต่อกรมธุรกิจพลังงาน ตามหนังสือที่ 001/2564 ลงวันที่ 29 มิถุนายน 2564 ดังภาคผนวก ข-1 และแจ้งต่อสำนักงานนโยบายและแผนทรัพยากรธรรมชาติและสิ่งแวดล้อม ตามหนังสือที่ 002/2564 ลงวันที่ 29 มิถุนายน 2564 ดังภาคผนวก ข-2

จากนั้นโครงการได้มีการขอเปลี่ยนแปลงความยาวของท่อส่งก๊าซธรรมชาติของโครงการ โดยลดระยะแนวท่อส่งก๊าซฯ จากเดิม 318.75 เมตร เป็น 282 เมตร และทดสอบระบบการขนส่งก๊าซธรรมชาติทางท่อแล้วเสร็จ โดยได้รับใบอนุญาตประกอบกิจการ เมื่อวันที่ 3 พฤศจิกายน 2565 ซึ่งขณะนั้นโครงการยังไม่ได้ดำเนินการประกอบกิจการธุรกิจก๊าซธรรมชาติแต่อย่างใด จึงยังไม่ได้ดำเนินการจัดส่งรายงานผลการปฏิบัติตามมาตรการป้องกันและแก้ไขผลกระทบสิ่งแวดล้อม และมาตรการติดตามตรวจสอบผลกระทบสิ่งแวดล้อมของโครงการฯ ในระยะก่อสร้างช่วงที่มีการวางท่อส่งก๊าซธรรมชาติเข้าสู่สถานีบริการ (ระหว่างเดือนพฤศจิกายน-ธันวาคม 2565) ต่อกรมธุรกิจพลังงาน และสำนักงานนโยบายและแผนทรัพยากรธรรมชาติและสิ่งแวดล้อม (สผ.) ตามระยะเวลาที่กำหนด แต่อย่างไรก็ตาม โครงการยังคงดำเนินการบำรุงรักษาระบบท่อฯ ของโครงการตามหลักวิศวกรรมและตามที่กฎหมายกำหนด ดังนั้น โครงการจึงได้แจ้งรายละเอียดการจัดทำรายงานผลการปฏิบัติตามมาตรการฯ ที่กำหนดไว้ในรายงานประเมินผลกระทบสิ่งแวดล้อมของโครงการฯ โดยจะจัดทำรายงานผลการปฏิบัติตามมาตรการฯ ที่กำหนด ทั้งในระยะก่อสร้างช่วงที่มีการวางท่อส่งก๊าซธรรมชาติเข้าสู่สถานีบริการ (ระหว่างเดือนพฤศจิกายน-ธันวาคม 2565) รวมกับรายงานผลการปฏิบัติตามมาตรการฯ ในระยะดำเนินการ รอบการดำเนินงานระหว่างเดือนมกราคม-มิถุนายน 2566 ต่อกรมธุรกิจพลังงาน ตามหนังสือที่ อท 0103-01/2566/12451 ลงวันที่ 1 มีนาคม 2566 ดังภาคผนวก ข-3

1.2 ความเป็นมาของโครงการ

โครงการวางท่อส่งก๊าซธรรมชาติไปยังสถานีบริการก๊าซธรรมชาติ เอ.ที. ปิโตรเลียม เป็นโครงการที่จัดอยู่ในประเภทโครงการที่ต้องจัดทำรายงานการประเมินผลกระทบสิ่งแวดล้อมเสนอในขั้นตอนการขอใบอนุญาตหรือขอรับความเห็นชอบจากหน่วยงานผู้รับผิดชอบตามประกาศกระทรวงทรัพยากรธรรมชาติและสิ่งแวดล้อม เรื่อง กำหนดโครงการ กิจกรรม หรือการดำเนินการ ซึ่งต้องจัดทำรายงานการประเมินผลกระทบสิ่งแวดล้อม และหลักเกณฑ์ วิธีการ และเงื่อนไขในการจัดทำรายงานการประเมินผลกระทบสิ่งแวดล้อม (ประกาศในราชกิจจานุเบกษา เมื่อวันที่ 4 มกราคม 2562) ที่กำหนดให้โครงการระบบขนส่งปิโตรเลียมและน้ำมันเชื้อเพลิงทางท่อต้องจัดทำรายงานการประเมินผลกระทบสิ่งแวดล้อม ยกเว้น

(1) โครงการระบบขนส่งก๊าซธรรมชาติทางท่อบนบกที่โครงการทั้งหมดมีความดันใช้งานสูงสุดน้อยกว่าหรือเท่ากับ 20 บาร์และมีขนาดเส้นผ่านศูนย์กลางของท่อน้อยกว่าหรือเท่ากับ 16 นิ้วในทุกพื้นที่ แต่ไม่รวมถึงพื้นที่ที่มีมติคณะรัฐมนตรีหรือกฎหมายกำหนดไว้เป็นอย่างอื่น

(2) โครงการระบบขนส่งก๊าซธรรมชาติทางท่อบนบกที่มีความดันใช้งานสูงสุดมากกว่า 20 บาร์ขึ้นไป และมีขนาดเส้นผ่านศูนย์กลางของท่อมากกว่า 16 นิ้วขึ้นไป ที่โครงการทั้งหมดอยู่ในเขตนิคมอุตสาหกรรมตามกฎหมายว่าด้วยการนิคมอุตสาหกรรมแห่งประเทศไทย

โครงการวางท่อส่งก๊าซธรรมชาติไปยังสถานีบริการก๊าซธรรมชาติ เอ.ที. ปิโตรเลียม ของบริษัท เอ.ที. ปิโตรเลียม จำกัด เป็นโครงการท่อส่งก๊าซธรรมชาติที่มีขนาดเส้นผ่านศูนย์กลาง 6 นิ้ว โดยมีจุดเริ่มต้นของโครงการที่จุดเชื่อมต่อจากท่อส่งก๊าซธรรมชาติที่มีอยู่เดิมของบริษัท ปตท. จำกัด (มหาชน) เส้นที่ 4 (ระยอง-แก่งคอย) ขนาดเส้นผ่านศูนย์กลาง 42 นิ้ว บริเวณริมถนนทางหลวงแผ่นดินหมายเลข 344 (ถนนสายชลบุรี-แก่ง) ตอนหนองปรือ-คลองเขตร ประมาณ กม.ที่ 41+824 (ด้านซ้ายทาง) และจะวางท่อก๊าซของโครงการตามเส้นทางของถนนทางหลวงแผ่นดินหมายเลข 344 ย้อนกลับไปยังกม.ที่ 41+588 แล้วลอดใต้ถนนทางหลวงแผ่นดินหมายเลข 344 ข้ามไปยังฝั่งตรงข้าม (ด้านขวาทาง) เข้าไปในเขตพื้นที่ของบริษัท เอ.ที. ปิโตรเลียม จำกัด รวมระยะทางแนวท่อก๊าซฯ ของโครงการตั้งแต่จุดเริ่มต้นโครงการ และส่วนที่ยื่นเข้าไปในพื้นที่ของบริษัท เอ.ที.ปิโตรเลียม จำกัด จนถึงจุดสิ้นสุดโครงการทั้งหมดประมาณ 318.75 เมตร โดยแนวท่อส่งก๊าซธรรมชาติของโครงการตั้งอยู่ในเขตหมู่ที่ 1 ตำบลหนองเสือช้าง อำเภอนองใหญ่ จังหวัดชลบุรี ซึ่งคณะกรรมการผู้ชำนาญการพิจารณารายงานการวิเคราะห์ผลกระทบสิ่งแวดล้อมโครงการโรงไฟฟ้าพลังความร้อน พิจารณาในการประชุมครั้งที่ 15/2563 เมื่อวันที่ 2 เมษายน 2563 คณะกรรมการผู้ชำนาญการฯ มีมติให้ความเห็นชอบรายงานการประเมินผลกระทบสิ่งแวดล้อมของโครงการ ตามหนังสือที่ ทส 1010.7/4697 ลงวันที่ 7 เมษายน 2563 แสดงดังภาคผนวก ก-1 และหลังจากที่รายงานการประเมินผลกระทบสิ่งแวดล้อมผ่านความเห็นชอบแล้ว โครงการได้มีการขอเปลี่ยนแปลงรายละเอียดโครงการในรายงานการประเมินผลกระทบสิ่งแวดล้อมของโครงการครั้งที่ 1 โดยการขอเปลี่ยนแปลงค่าความดันใช้งานสูงสุดเป็น 1,032 psig

และค่าความดันออกแบบของโครงการฯ เป็น 1,250 psig ซึ่งคณะกรรมการผู้ชำนาญการมีมติรับทราบในการขอเปลี่ยนแปลงดังกล่าวในการประชุมครั้งที่ 42/2563 เมื่อวันที่ 1 ตุลาคม 2563 ตามหนังสือที่ ทส 1010.7/13514 ลงวันที่ 12 ตุลาคม 2563 ดังภาคผนวก ก-2 และการขอเปลี่ยนแปลงดังกล่าวไม่ส่งผลกระทบต่อการศึกษาอนุญาตประกอบกิจการระบบการขนส่งก๊าซธรรมชาติทางท่อ และมีคำสั่งรับคำขอรับใบอนุญาตโครงการฯ ดังภาคผนวก ก-3

โดยเงื่อนไขในรายงานการวิเคราะห์ผลกระทบสิ่งแวดล้อมตามที่ได้รับความเห็นชอบจากคณะกรรมการผู้ชำนาญการฯ กำหนดให้ทางโครงการต้องยึดถือปฏิบัติตามมาตรการป้องกันและแก้ไขผลกระทบสิ่งแวดล้อม และมาตรการติดตามตรวจสอบผลกระทบสิ่งแวดล้อม พร้อมระบุปัญหา/อุปสรรคในการปฏิบัติตามมาตรการฯ ต่อหน่วยงานอนุญาต ตามประกาศกระทรวงทรัพยากรธรรมชาติและสิ่งแวดล้อม เรื่อง หลักเกณฑ์ วิธีการจัดทำรายงานผลการปฏิบัติตามมาตรการที่กำหนดไว้ในรายงานการประเมินผลกระทบสิ่งแวดล้อม ซึ่งผู้ดำเนินการหรือผู้ขออนุญาตจะต้องจัดทำเมื่อได้รับอนุญาตให้ดำเนินโครงการหรือกิจการแล้ว พ.ศ. 2561 เป็นประจำทุก 6 เดือน ดังนั้นบริษัท เอ.ที.ปิโตรเลียม จำกัด จึงได้มอบหมายให้บริษัท ซีเอ็มเอส เอ็นจิเนียริง แอนด์ แมเนจเม้นท์ จำกัด เป็นผู้ดำเนินการจัดทำรายงานผลการปฏิบัติตามมาตรการป้องกันและแก้ไขผลกระทบสิ่งแวดล้อม และมาตรการติดตามตรวจสอบผลกระทบสิ่งแวดล้อมของโครงการในระยะก่อสร้างช่วงที่มีการวางท่อส่งก๊าซธรรมชาติเข้าสู่สถานบริการ (ระหว่างเดือนพฤศจิกายน-ธันวาคม 2565) และระยะดำเนินการของระบบท่อส่งก๊าซธรรมชาติ สถานบริการก๊าซธรรมชาติ เอ.ที. ปิโตรเลียม เสนอต่อกรมธุรกิจพลังงาน และสำนักงานนโยบายและแผนทรัพยากรธรรมชาติและสิ่งแวดล้อมทุก 6 เดือน

1.3 วัตถุประสงค์ของการศึกษา

การจัดทำรายงานผลการปฏิบัติตามมาตรการป้องกันและแก้ไขผลกระทบสิ่งแวดล้อม และมาตรการติดตามตรวจสอบผลกระทบสิ่งแวดล้อมในระยะก่อสร้างช่วงที่มีการวางท่อส่งก๊าซธรรมชาติเข้าสู่สถานบริการ (ระหว่างเดือนพฤศจิกายน-ธันวาคม 2565) และระยะดำเนินการของระบบท่อส่งก๊าซธรรมชาติ สถานบริการก๊าซธรรมชาติ เอ.ที. ปิโตรเลียม มีวัตถุประสงค์การดำเนินการ ดังนี้

1. เพื่อติดตามตรวจสอบผลการดำเนินงานตามมาตรการป้องกันและแก้ไขผลกระทบสิ่งแวดล้อม และมาตรการติดตามตรวจสอบผลกระทบสิ่งแวดล้อมในระยะก่อสร้างช่วงที่มีการวางท่อส่งก๊าซธรรมชาติเข้าสู่สถานบริการ (ระหว่างเดือนพฤศจิกายน-ธันวาคม 2565) และระยะดำเนินการของระบบท่อส่งก๊าซธรรมชาติ สถานบริการก๊าซธรรมชาติ เอ.ที. ปิโตรเลียม
2. เพื่อนำผลการดำเนินงานตามมาตรการป้องกันและแก้ไขผลกระทบสิ่งแวดล้อม และมาตรการติดตามตรวจสอบผลกระทบสิ่งแวดล้อมในระยะก่อสร้าง และระยะดำเนินการมาจัดทำรายงานผลการปฏิบัติตามมาตรการป้องกันและแก้ไขผลกระทบสิ่งแวดล้อม และมาตรการติดตามตรวจสอบผลกระทบสิ่งแวดล้อมในระยะก่อสร้างช่วงที่มีการวางท่อส่งก๊าซธรรมชาติเข้าสู่สถานบริการ (ระหว่างเดือนพฤศจิกายน-ธันวาคม

2565) และระยะดำเนินการของระบบท่อส่งก๊าซธรรมชาติ สถานบริการก๊าซธรรมชาติ เอ.ที. ปีโตรเลียม
นำเสนอต่อกรมธุรกิจพลังงาน และสำนักงานนโยบายและแผนทรัพยากรธรรมชาติและสิ่งแวดล้อม (สผ.)

3. เพื่อประเมินผลการดำเนินงานตามแผนปฏิบัติการด้านสิ่งแวดล้อมที่ระบุไว้ในรายงานการประเมิน
ผลกระทบสิ่งแวดล้อม และเป็นข้อมูลในการพิจารณา ปรับปรุงการดำเนินงานในการป้องกันและแก้ไข
ผลกระทบสิ่งแวดล้อม และการติดตามตรวจสอบผลกระทบสิ่งแวดล้อมของสายงานระบบท่อส่งก๊าซธรรมชาติ

4. เพื่อใช้เป็นข้อมูลพิจารณาทบทวนความเหมาะสมของมาตรการป้องกันและแก้ไขผลกระทบ
สิ่งแวดล้อม และมาตรการติดตามตรวจสอบผลกระทบสิ่งแวดล้อมในรายงานการประเมินผลกระทบสิ่งแวดล้อม
และ/หรือนำไปพัฒนาปรับปรุงให้เหมาะสมและสอดคล้องกับการดำเนินโครงการของบริษัท เอ.ที.ปีโตรเลียม
จำกัด ต่อไป

1.4 ขอบเขตและแนวทางการศึกษา

บริษัท เอ.ที.ปีโตรเลียม จำกัด ได้ศึกษาและดำเนินการติดตามตรวจสอบผลการปฏิบัติตามมาตรการ
ป้องกันและแก้ไขผลกระทบสิ่งแวดล้อม และมาตรการติดตามตรวจสอบผลกระทบสิ่งแวดล้อมที่กำหนดเป็น
เงื่อนไขไว้ในรายงานการประเมินผลกระทบสิ่งแวดล้อม ตามแนวทางการเสนอรายงานผลการปฏิบัติตาม
มาตรการป้องกันและแก้ไขผลกระทบสิ่งแวดล้อม และมาตรการติดตามตรวจสอบผลกระทบสิ่งแวดล้อม
สำหรับโครงการอุตสาหกรรม โครงการนิคมอุตสาหกรรม หรือโครงการที่มีลักษณะเดียวกับนิคมอุตสาหกรรม
และโครงการด้านพลังงาน ของสำนักงานวิเคราะห์ผลกระทบสิ่งแวดล้อม สำนักงานนโยบายและแผนทรัพยากร
ธรรมชาติและสิ่งแวดล้อม (สผ.) (มิถุนายน 2554)

การศึกษาติดตามตรวจสอบและจัดทำรายงานผลการปฏิบัติตามมาตรการป้องกันและแก้ไขผลกระทบ
สิ่งแวดล้อม และมาตรการติดตามตรวจสอบผลกระทบสิ่งแวดล้อมในระยะก่อสร้างช่วงที่มีการวางท่อส่ง
ก๊าซธรรมชาติเข้าสู่สถานบริการ (ระหว่างเดือนพฤศจิกายน-ธันวาคม 2565) และระยะดำเนินการ ของระบบ
ท่อส่งก๊าซธรรมชาติไปยังสถานบริการก๊าซธรรมชาติ เอ.ที. ปีโตรเลียม ได้ดำเนินการโดยผู้เชี่ยวชาญ
ด้านสิ่งแวดล้อมและนักวิชาการสิ่งแวดล้อมที่มีความรู้และประสบการณ์ในการติดตามตรวจสอบการปฏิบัติ
ตามมาตรการฯ ของแต่ละระบบท่อส่งก๊าซฯ โดยมีรายละเอียดของการดำเนินงานดังนี้

1. ทบทวนเงื่อนไขที่กำหนดไว้ในรายงานการประเมินผลกระทบสิ่งแวดล้อมของแต่ละระบบท่อ
ส่งก๊าซธรรมชาติไปยังสถานบริการก๊าซธรรมชาติ เอ.ที. ปีโตรเลียม รวมถึงการทบทวนรายงานผลการปฏิบัติ
ตามมาตรการฯ ที่ผ่านมา

2. ติดตามและรวบรวมข้อมูลผลการปฏิบัติตามมาตรการป้องกันและแก้ไขผลกระทบสิ่งแวดล้อม
และมาตรการติดตามตรวจสอบผลกระทบสิ่งแวดล้อมจากการสำรวจสภาพพื้นที่ การสอบถามเจ้าหน้าที่
ของบริษัท เอ.ที.ปีโตรเลียม จำกัด และการรวบรวมข้อมูลเอกสารเกี่ยวกับการดำเนินงานตามเงื่อนไขที่ระบุไว้

ในรายงานการประเมินผลกระทบสิ่งแวดล้อมของระบบท่อส่งก๊าซธรรมชาติไปยังสถานีบริการก๊าซธรรมชาติ เอ.ที.ปิโตรเลียม เช่น รายงานการทดสอบและตรวจสอบระบบท่อส่งก๊าซธรรมชาติพร้อมอุปกรณ์ (Hydrostatic Test and leak Report) รายงานการตรวจหาการรั่วของท่อส่งก๊าซ (Pipeline Leakage Survey) รายงานการตรวจวัดระดับไฟฟ้าของระบบป้องกันการฟุ้งร่อนของท่อส่งก๊าซที่จุด Test Post (Pipe to Soil Potential Survey) รายงานการตรวจวัดระบบไฟฟ้าของระบบป้องกันการฟุ้งร่อนของท่อส่งก๊าซตามแนวท่อ (Close Interval Pipe to Soil Survey) รายงานผลการปฏิบัติงานประจำวันของสถานี การจัดทำแผนฉุกเฉิน (แผนโต้ตอบภาวะฉุกเฉิน) ของระบบท่อส่งก๊าซธรรมชาติ และการฝึกซ้อมดับเพลิงและฝึกซ้อมอพยพหนีไฟประจำปี รวมถึงการดำเนินงานด้านมวลชนสัมพันธ์และประชาสัมพันธ์ข้อมูลเกี่ยวกับระบบท่อส่งก๊าซธรรมชาติให้กับหน่วยงานต่างๆ ชุมชนในพื้นที่ใกล้เคียงและผู้สนใจผ่านช่องทางการติดต่อสื่อสารต่างๆ เป็นต้น

3. สรุปผลการปฏิบัติตามมาตรการป้องกันและแก้ไขผลกระทบสิ่งแวดล้อม และมาตรการติดตามตรวจสอบผลกระทบสิ่งแวดล้อม โดยนำข้อมูลและเอกสารที่รวบรวมได้มาวิเคราะห์ และแสดงผลการปฏิบัติตามมาตรการฯ พร้อมรูปถ่ายประกอบคำบรรยาย

4. จัดเตรียมรายงานผลการปฏิบัติตามมาตรการป้องกันและแก้ไขผลกระทบสิ่งแวดล้อม และมาตรการติดตามตรวจสอบผลกระทบสิ่งแวดล้อมในระยะก่อสร้างช่วงที่มีการวางท่อส่งก๊าซธรรมชาติเข้าสู่สถานีบริการ (ระหว่างเดือนพฤศจิกายน-ธันวาคม 2565) และระยะดำเนินการของระบบท่อส่งก๊าซธรรมชาติไปยังสถานีบริการก๊าซธรรมชาติ เอ.ที. ปิโตรเลียม ตามแนวทางการเสนอรายงานผลการปฏิบัติตามมาตรการป้องกันและแก้ไขผลกระทบสิ่งแวดล้อม และมาตรการติดตามตรวจสอบผลกระทบสิ่งแวดล้อมของสผ.

1.5 รายละเอียดการดำเนินงานของโครงการ

พื้นที่โครงการวางท่อส่งก๊าซธรรมชาติไปยังสถานีบริการก๊าซธรรมชาติ เอ.ที. ปิโตรเลียม อยู่ในเขต หมู่ที่ 1 ตำบลหนองเสือช้าง อำเภอนองใหญ่ จังหวัดชลบุรี ส่วนพื้นที่ศึกษาโครงการ ครอบคลุมระยะ 300 เมตรทั้งสองข้างจากจุดกึ่งกลางตลอดแนวท่อส่งก๊าซฯ ซึ่งแนวท่อส่งก๊าซของโครงการมีขนาดเส้นผ่านศูนย์กลาง 6 นิ้ว จุดเริ่มต้นของโครงการจะเชื่อมต่อจากท่อส่งก๊าซธรรมชาติที่มีอยู่เดิมของบริษัท ปตท. จำกัด (มหาชน) ได้แก่ ท่อก๊าซธรรมชาติเส้นที่ 4 (ระยอง-แก่งคอย) ขนาดเส้นผ่านศูนย์กลาง 42 นิ้ว บริเวณริมถนนทางหลวงแผ่นดินหมายเลข 344 (ถนนสายชลบุรี-แกลง) ตอนหนองปรือ-คลองเขตร โดยมีจุดเชื่อมต่อบริเวณ กม.ที่ 41+824 (ด้านซ้ายทางหรือฝั่งขวาออกจากชลบุรี) และจะวางท่อส่งก๊าซของโครงการไปตามเขตทางของถนนทางหลวงแผ่นดินหมายเลข 344 ย้อนกลับไปยังกม.ที่ 41+588 แล้วลอดใต้ถนนหมายเลข 344 ข้ามไปยังฝั่งตรงข้าม (ด้านขวาทางหรือฝั่งซ้ายเข้าชลบุรี) เข้าไปในเขตพื้นที่ของบริษัท เอ.ที.ปิโตรเลียม จำกัด เพื่อทำวาล์วไว้สำหรับเชื่อมต่อกับโครงการสถานีบริการก๊าซธรรมชาติ เอ.ที.ปิโตรเลียมที่กำลังจะดำเนินการก่อสร้างในปัจจุบัน ด้วยวิธีการวางท่อแบบเจาะลอด (Horizontal Directional Drill : HDD) ทั้งหมด โดยความยาวท่อ

บทที่ 1 |

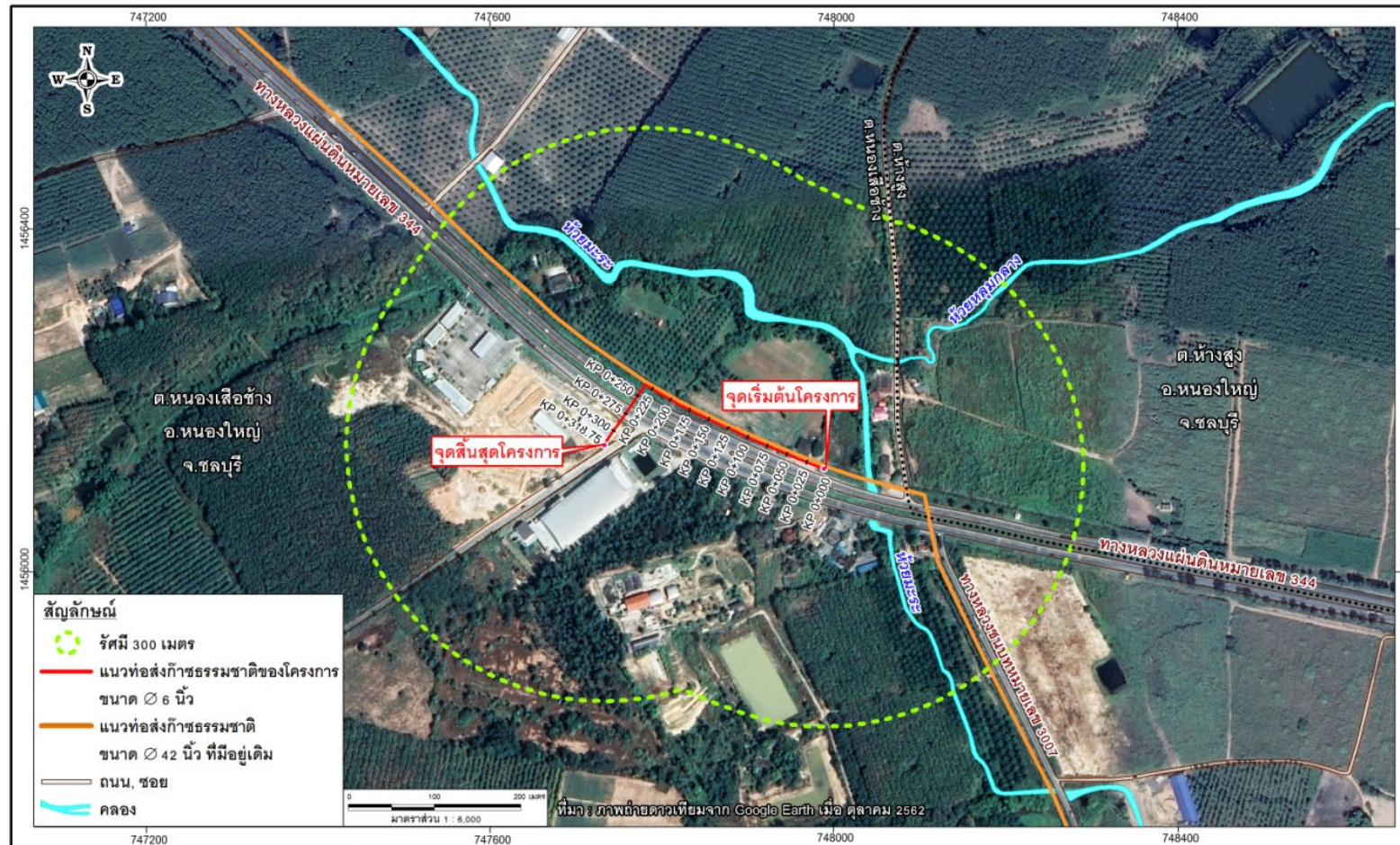
บทนำ

ก๊าซฯ จากจุดเริ่มต้นจนถึงจุดสิ้นสุดโครงการภายในพื้นที่ของสถานบริการก๊าซธรรมชาติ เอ.ที.ปิโตรเลียม
ประมาณ 318.75 เมตร มีความสามารถในการส่งก๊าซฯ สูงสุดประมาณ 1.36-2.72 ล้านลูกบาศก์ฟุตต่อวัน
โดยแนวท่อส่งก๊าซธรรมชาติของโครงการ แสดงดังรูปที่ 1-1 ทั้งนี้ พื้นที่โครงการอยู่ในเขตพื้นที่ 2 หมู่บ้าน
ใน 2 ตำบล ได้แก่ หมู่ที่ 1 ตำบลหนองเสือช้าง และหมู่ที่ 4 ตำบลห้างสูง อำเภอหนองใหญ่ จังหวัดชลบุรี



บทที่ 1

บทนำ



ก่อนการเปลี่ยนแปลงรายละเอียดโครงการ

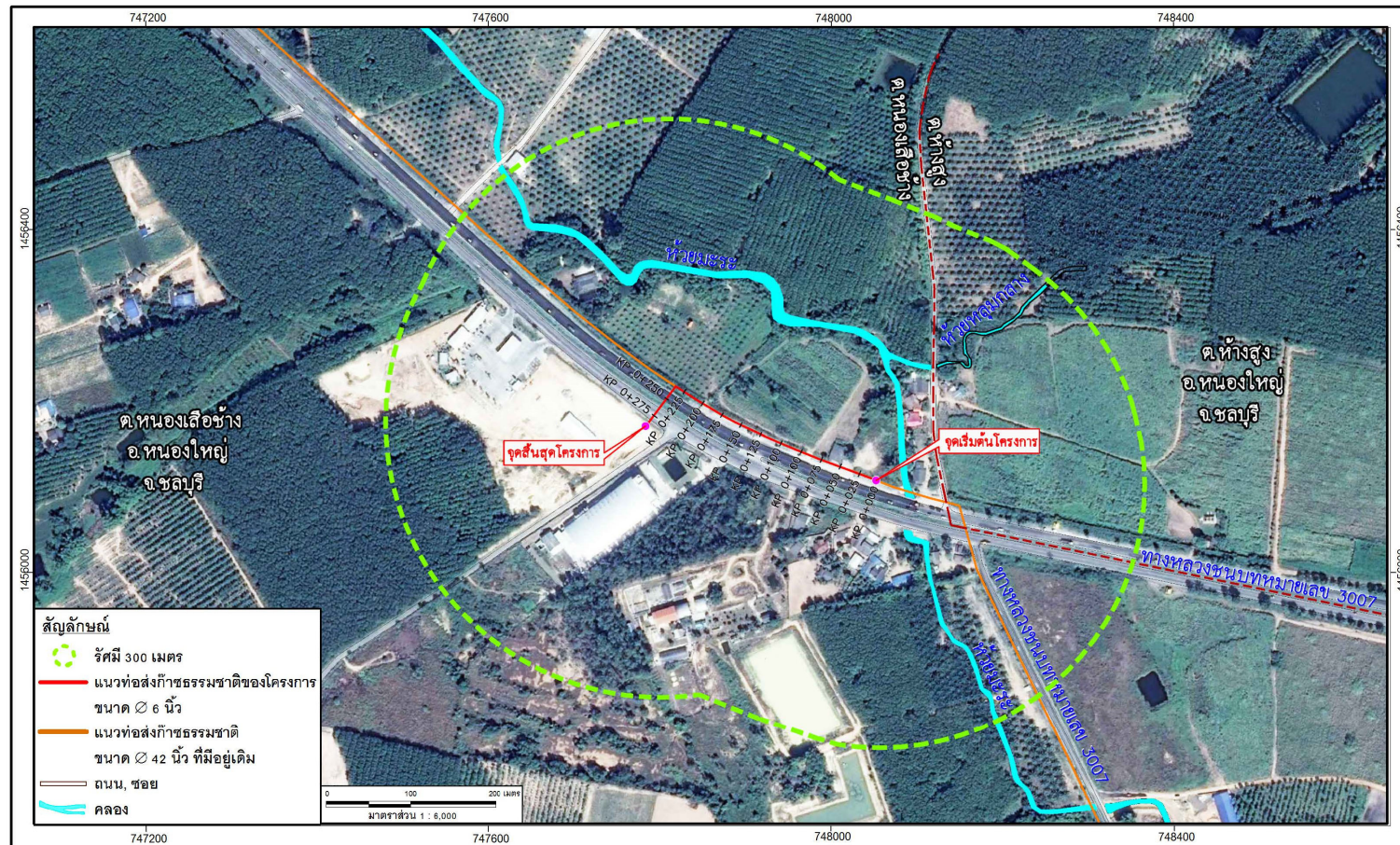
รูปที่ 1-1 พื้นที่ตั้งโครงการวางท่อส่งก๊าซธรรมชาติไปยังสถานีบริการก๊าซธรรมชาติ เอ.ที. ปิโตรเลียม ก่อนและหลังขอเปลี่ยนแปลงรายละเอียดโครงการ

รายงานผลการปฏิบัติตามมาตรการป้องกันและแก้ไขผลกระทบสิ่งแวดล้อม และมาตรการติดตามตรวจสอบผลกระทบสิ่งแวดล้อม
โครงการวางท่อส่งก๊าซธรรมชาติไปยังสถานีบริการก๊าซธรรมชาติ เอ.ที. ปิโตรเลียม (ระยะก่อสร้าง และระยะดำเนินการ)

ฉบับที่ 1 รอบการดำเนินการระหว่างเดือนมกราคม - มิถุนายน 2566

บทที่ 1

บทนำ



หลังการเปลี่ยนแปลงรายละเอียดโครงการ

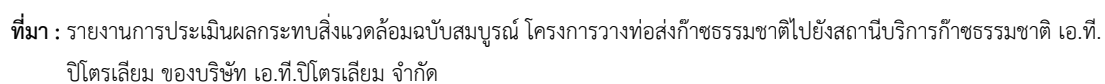
ที่มา : รายงานการเปลี่ยนแปลงรายละเอียดโครงการ ครั้งที่ 2 ในรายงานการประเมินผลกระทบสิ่งแวดล้อม โครงการวางท่อส่งก๊าซธรรมชาติไปยังสถานีบริการก๊าซธรรมชาติ เอ.ที. ปิโตรเลียม ของบริษัท เอ.ที.ปิโตรเลียม จำกัด

รูปที่ 1-1 พื้นที่ตั้งโครงการวางท่อส่งก๊าซธรรมชาติไปยังสถานีบริการก๊าซธรรมชาติ เอ.ที. ปิโตรเลียม ก่อนและหลังขอเปลี่ยนแปลงรายละเอียดโครงการ (ต่อ)

ในบริเวณพื้นที่โครงการและใกล้เคียงมีท่อส่งก๊าซธรรมชาติที่สำคัญ ได้แก่ ท่อส่งก๊าซธรรมชาติเส้นที่ 4 (ระยอง-แก่งคอย) ของบริษัท ปตท. จำกัด (มหาชน) วางอยู่บริเวณริมถนนทางหลวงแผ่นดินหมายเลข 344 (ถนนสายชลบุรี-แกลง) ช่วงที่ KP70+000 (แยกทางหลวงชนบทหมายเลข 3007 ตัดกับทางหลวงหมายเลข 344) จนถึง KP148+000 (บริเวณสี่แยกหนองปรือ) ขนาดเส้นผ่านศูนย์กลางท่อ 42 นิ้ว โดยโครงข่ายของท่อส่งก๊าซธรรมชาติเส้นที่ 4 (ระยอง-แก่งคอย) แสดงดังรูปที่ 1-2 โดยจุดเชื่อมต่อของแนวท่อส่งก๊าซธรรมชาติของโครงการกับแนวท่อส่งก๊าซธรรมชาติเส้นที่ 4 ของบริษัท ปตท. จำกัด (มหาชน) อยู่บริเวณริมถนนทางหลวงแผ่นดินหมายเลข 344 (ถนนสายชลบุรี-แกลง) ประมาณ กม.ที่ 41+824 (ด้านซ้ายทาง) โดยอยู่ระหว่างสถานีควบคุมก๊าซฯ BV4.4 และ BV4.5

ฉบับที่ 1 รอบการดำเนินการระหว่างเดือนมกราคม - มิถุนายน 2566

บทนำ



รูปที่ 1-2 ระบบโครงข่ายของท่อส่งก๊าซธรรมชาติเส้นที่ 4 (ระยอง-แก่งคอย) ในปัจจุบัน

1.6 การเปลี่ยนแปลงรายละเอียดโครงการ

1.6.1 แนวท่อ และความยาวท่อส่งก๊าซธรรมชาติของโครงการ

ก่อนการเปลี่ยนแปลง

ช่วงที่ 1 แนวท่อส่งก๊าซฯ อยู่ริมถนนทางหลวงแผ่นดินหมายเลข 344 (ถนนสายชลบุรี-แกลง) ตอนหนองปรือ-คลองเขตร (ด้านซ้ายทางหรือฝั่งขวาออกจากจังหวัดชลบุรี) จาก กม.ที่ 41+824 ถึง กม.ที่ 41+588 โดยวางขนานไปกับแนวท่อส่งก๊าซฯ เดิมของบริษัท ปตท. จำกัด (มหาชน) โดยความยาวท่อส่งก๊าซฯ ในช่วงนี้ประมาณ 236 เมตร

ช่วงที่ 2 แนวท่อส่งก๊าซฯ ลอดใต้ถนนทางหลวงแผ่นดินหมายเลข 344 (ถนนสายชลบุรี-แกลง) บริเวณ กม.ที่ 41+588 จากด้านซ้ายทางไปยังด้านขวาทาง และเข้าสู่พื้นที่เอกซนที่จะพัฒนาเป็นสถานีบริการก๊าซธรรมชาติ เอ.ที.ปิโตรเลียม โดยความยาวท่อส่งก๊าซฯ ในช่วงนี้ประมาณ 82.75 เมตร

ดังนั้นความยาวท่อส่งก๊าซธรรมชาติของโครงการรวมทั้งหมดก่อนเปลี่ยนแปลงประมาณ 318.75 เมตร

หลังการเปลี่ยนแปลง

ช่วงที่ 1 แนวท่อส่งก๊าซฯ อยู่ริมถนนทางหลวงแผ่นดินหมายเลข 344 (ถนนสายชลบุรี-แกลง) ตอนหนองปรือ-คลองเขตร (ด้านซ้ายทางหรือฝั่งขวาออกจากจังหวัดชลบุรี) จาก กม.ที่ 41+824 ถึง กม.ที่ 41+588 โดยวางขนานไปกับแนวท่อส่งก๊าซฯ เดิมของบริษัท ปตท. จำกัด (มหาชน) โดยความยาวท่อส่งก๊าซฯ ในช่วงนี้มีความยาวเช่นเดิมก่อนการเปลี่ยนแปลง ซึ่งมีความยาวประมาณ 236 เมตร

ช่วงที่ 2 แนวท่อส่งก๊าซฯ ลอดใต้ถนนทางหลวงแผ่นดินหมายเลข 344 (ถนนสายชลบุรี-แกลง) บริเวณ กม.ที่ 41+588 จากด้านซ้ายทางไปยังด้านขวาทาง และเข้าสู่พื้นที่สถานีบริการก๊าซธรรมชาติ เอ.ที.ปิโตรเลียม โดยความยาวท่อส่งก๊าซฯ ในช่วงนี้มีความยาวลดลงจากเดิมก่อนการเปลี่ยนแปลง โดยหลังเปลี่ยนแปลงมีความยาวประมาณ 46 เมตร

ดังนั้นความยาวท่อส่งก๊าซธรรมชาติของโครงการรวมทั้งหมดหลังเปลี่ยนแปลงประมาณ 282 เมตร

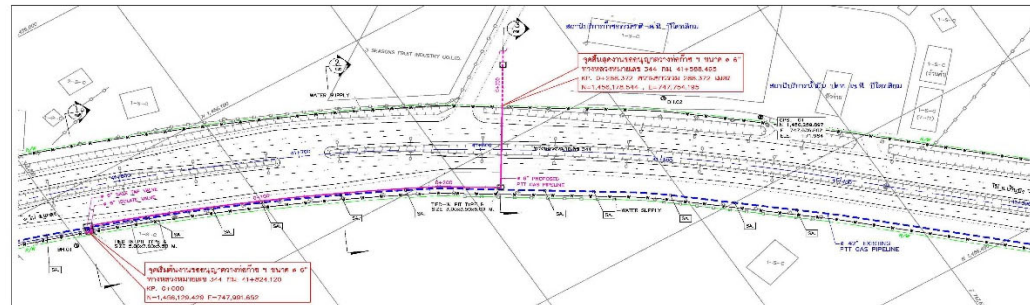
โดยสรุปในช่วงที่มีการเปลี่ยนแปลงแนวท่อ และความยาวท่อส่งก๊าซฯ โครงการ คือ แนวท่อส่งก๊าซฯ ช่วงที่ 2 ซึ่งเป็นช่วงที่แนวท่อส่งก๊าซฯ ของโครงการลอดใต้ถนนทางหลวงแผ่นดินหมายเลข 344 (ถนนสายชลบุรี-แกลง) และเข้าสู่พื้นที่สถานีบริการก๊าซธรรมชาติ เอ.ที.ปิโตรเลียม ซึ่งความยาวท่อส่งก๊าซฯ ลดลงกว่าก่อนการเปลี่ยนแปลงจากเดิม 82.75 เมตร เป็น 46 เมตร สำหรับผังแสดงตำแหน่งแนวท่อส่งก๊าซธรรมชาติของโครงการก่อน และหลังการเปลี่ยนแปลง แสดงดังรูปที่ 1-3

รายงานผลการปฏิบัติตามมาตรการป้องกันและแก้ไขผลกระทบสิ่งแวดล้อม และมาตรการติดตามตรวจสอบผลกระทบสิ่งแวดล้อม
โครงการวางท่อส่งก๊าซธรรมชาติไปยังสถานบริการก๊าซธรรมชาติ เอ.ที. ปิโตรเลียม (ระยะก่อสร้าง และระยะดำเนินการ)

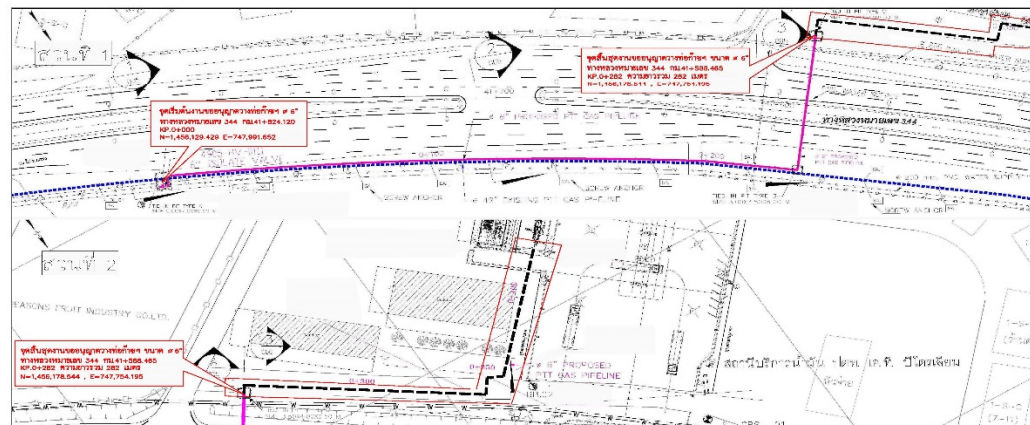
ฉบับที่ 1 รอบการดำเนินการระหว่างเดือนมกราคม - มิถุนายน 2566

บทที่ 1

บทนำ



(ก่อนเปลี่ยนแปลง)



(หลังเปลี่ยนแปลง)

สัญลักษณ์

----- แนวท่อส่งก๊าซโครงการ

----- แนวท่อส่งก๊าซหลังจากจุดสิ้นสุดโครงการอยู่ในสถานบริการก๊าซธรรมชาติฯ ของบริษัท เอ.ที. ปิโตรเลียม จำกัด

รูปที่ 1-3 แนวท่อส่งก๊าซธรรมชาติของโครงการก่อน และหลังการเปลี่ยนแปลงรายละเอียดโครงการ

1.6.2 วิธีการวางท่อส่งก๊าซธรรมชาติ

ก่อนการเปลี่ยนแปลง

การวางท่อส่งก๊าซฯ ของโครงการก่อนการเปลี่ยนแปลงใช้วิธีการเจาะลอด (Horizontal Directional Drilling Machine: HDD) ทั้งหมด โดยจะมีการขุดเปิดหน้าดินเฉพาะตำแหน่งบ่อรับ-บ่อส่ง (Entry Pit และ Exit Pit) โดยบ่อรับ-บ่อส่ง ของโครงการมี 3 บ่อ

- บ่อที่ 1 (บ่อส่ง) อยู่บริเวณจุดเริ่มต้นแนวท่อส่งก๊าซฯ ของโครงการที่เชื่อมต่อกับท่อก๊าซฯ ของบริษัท ปตท. จำกัด (มหาชน) ที่มีอยู่เดิม มีขนาดกว้าง x ยาว x ลึก = 5.0 x 7.0 x 5.5 เมตร (โดยประมาณ) โดยเป็นบ่อส่งท่อส่งก๊าซฯ ไปยังบ่อที่ 2

- บ่อที่ 2 (บ่อรับ และบ่อส่ง) อยู่บริเวณจุดสิ้นสุดของแนวท่อที่จะวางในเขตทางของถนนทางหลวงแผ่นดินหมายเลข 344 (ถนนสายชลบุรี-แกลง) ฝั่งซ้ายทางก่อนจะลอดใต้ถนนข้ามไปยังฝั่งขวาทาง ซึ่งอยู่ฝั่งตรงข้าม โดยบ่อมีขนาดกว้าง x ยาว x ลึก = 3.0 x 3.5 x 6.0 เมตร (โดยประมาณ) ซึ่งทำหน้าที่เป็นบ่อรับท่อส่งก๊าซฯ ที่ถูกส่งมาจากบ่อที่ 1 ขณะเดียวกันเป็นบ่อส่งท่อส่งก๊าซฯ ลอดใต้ถนนทางหลวงแผ่นดินหมายเลข 344 ข้ามไปยังฝั่งตรงข้าม ซึ่งเป็นพื้นที่เอกชนที่จะพัฒนาเป็นสถานีบริการก๊าซธรรมชาติ เอ.ที.ปิโตรเลียม

- บ่อที่ 3 (บ่อรับ) อยู่ภายในพื้นที่เอกชนที่จะพัฒนาเป็นสถานีบริการก๊าซธรรมชาติ เอ.ที.ปิโตรเลียม มีขนาดกว้าง x ยาว x ลึก = 3.5 x 4.0 x 6.5 เมตร (โดยประมาณ) ซึ่งเป็นบ่อรับท่อส่งก๊าซฯ ที่ถูกส่งมาจากบ่อที่ 2

หลังการเปลี่ยนแปลง

โครงการวางท่อส่งก๊าซฯ โดยใช้วิธีการเจาะลอด (HDD) ทั้งหมด และมีการขุดเปิดหน้าดินเฉพาะตำแหน่งบ่อรับ-บ่อส่ง (Entry Pit และ Exit Pit) โดยบ่อรับ-บ่อส่ง ของโครงการมี 3 บ่อ เช่นเดียวกับก่อนการเปลี่ยนแปลง ขนาดบ่อแต่ละบ่อจะมีขนาดเดียวกับก่อนการเปลี่ยนแปลง แต่ตำแหน่งบ่อที่ 3 (บ่อรับ) ที่อยู่ภายในสถานีบริการก๊าซธรรมชาติ เอ.ที.ปิโตรเลียม จะเปลี่ยนแปลงไปจากเดิม โดยตำแหน่งใหม่จะอยู่ใกล้แนวเขตทางหลวงแผ่นดินหมายเลข 344 (ถนนสายชลบุรี-แกลง) มากกว่าเดิม

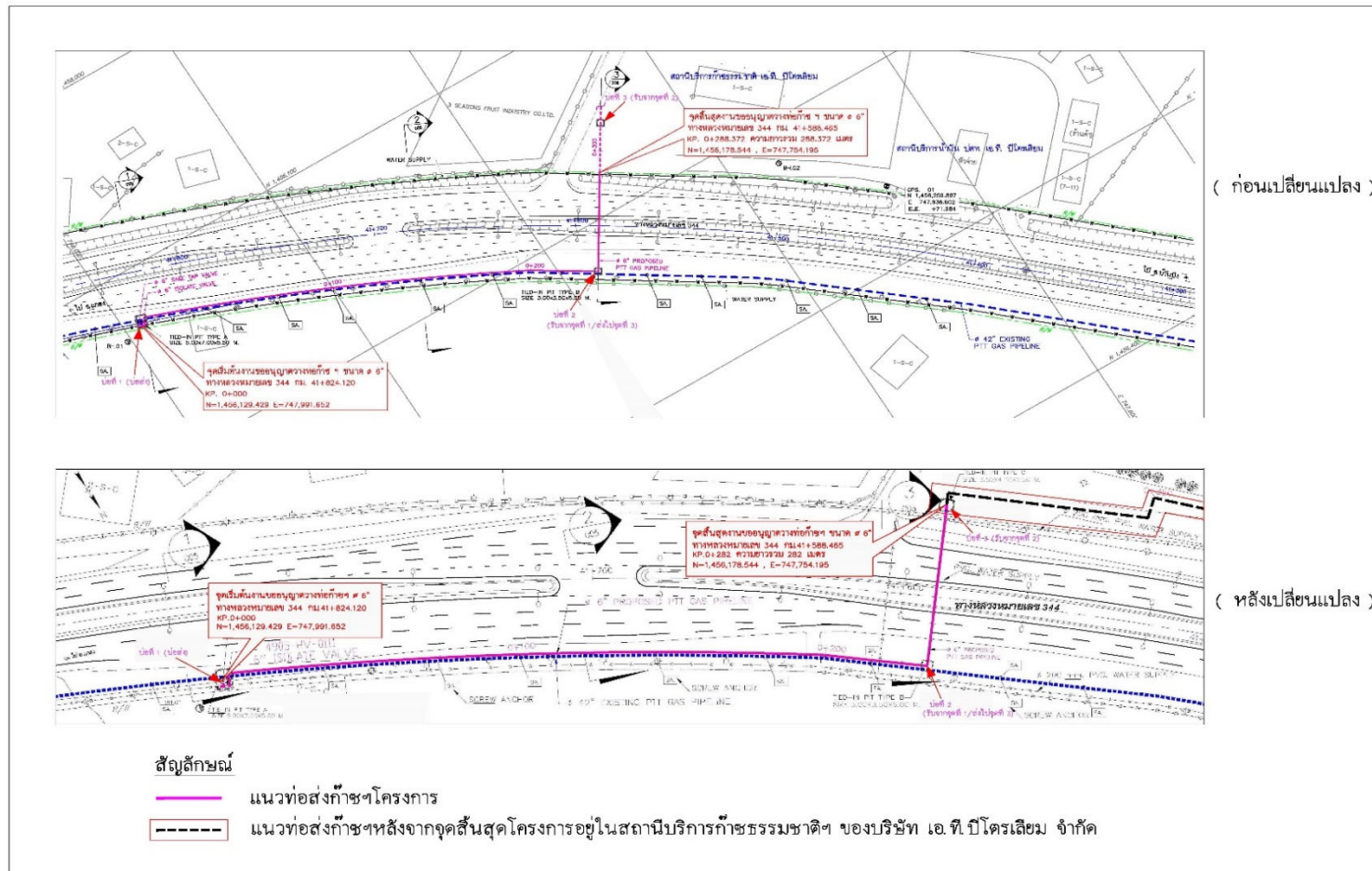
สำหรับตำแหน่งบ่อรับ-บ่อส่งในการวางท่อส่งก๊าซธรรมชาติแบบเจาะลอด (HDD) ก่อนและหลังเปลี่ยนแปลง ดังรูปที่ 1-4 และภาพตัดขวางแนววางท่อส่งก๊าซฯ ของโครงการก่อน และหลังเปลี่ยนแปลงแสดงดังรูปที่ 1-5

รายงานผลการปฏิบัติตามมาตรการป้องกันและแก้ไขผลกระทบสิ่งแวดล้อม และมาตรการติดตามตรวจสอบผลกระทบสิ่งแวดล้อม
โครงการวางท่อส่งก๊าซธรรมชาติไปยังสถานีบริการก๊าซธรรมชาติ เอ.ที. ปิโตรเลียม (ระยะก่อสร้าง และระยะดำเนินการ)

ฉบับที่ 1 รอบการดำเนินการระหว่างเดือนมกราคม - มิถุนายน 2566

บทที่ 1

บทนำ



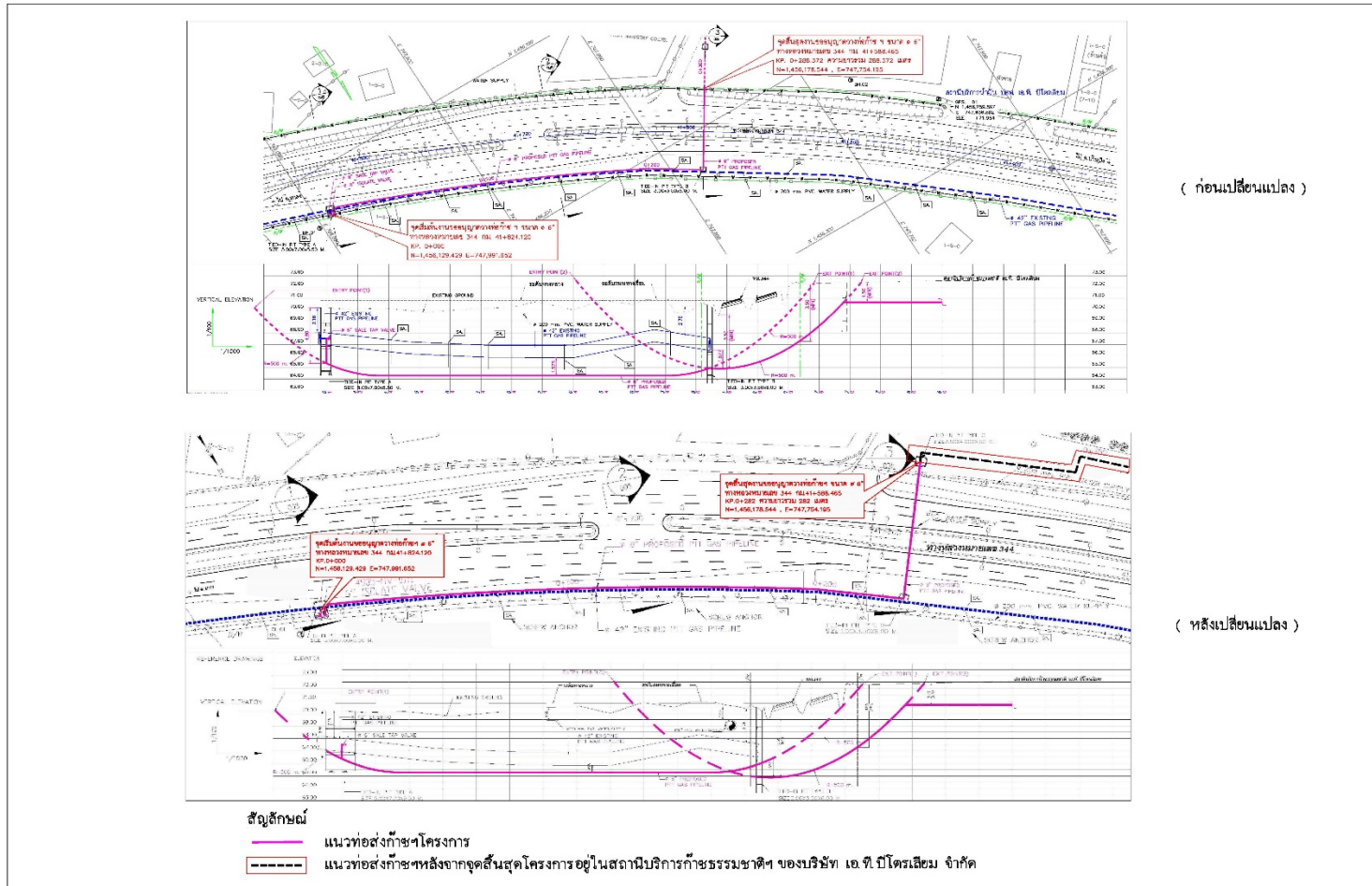
รูปที่ 1-4 ตำแหน่งบ่อรับ-บ่อส่ง ในการวางท่อก๊าซธรรมชาติแบบเจาะลอด (HDD)

รายงานผลการปฏิบัติตามมาตรการป้องกันและแก้ไขผลกระทบสิ่งแวดล้อม และมาตรการติดตามตรวจสอบผลกระทบสิ่งแวดล้อม
โครงการวางท่อส่งก๊าซธรรมชาติไปยังสถานีบริการก๊าซธรรมชาติ เอ.ที. ปิโตรเลียม (ระยะก่อสร้าง และระยะดำเนินการ)

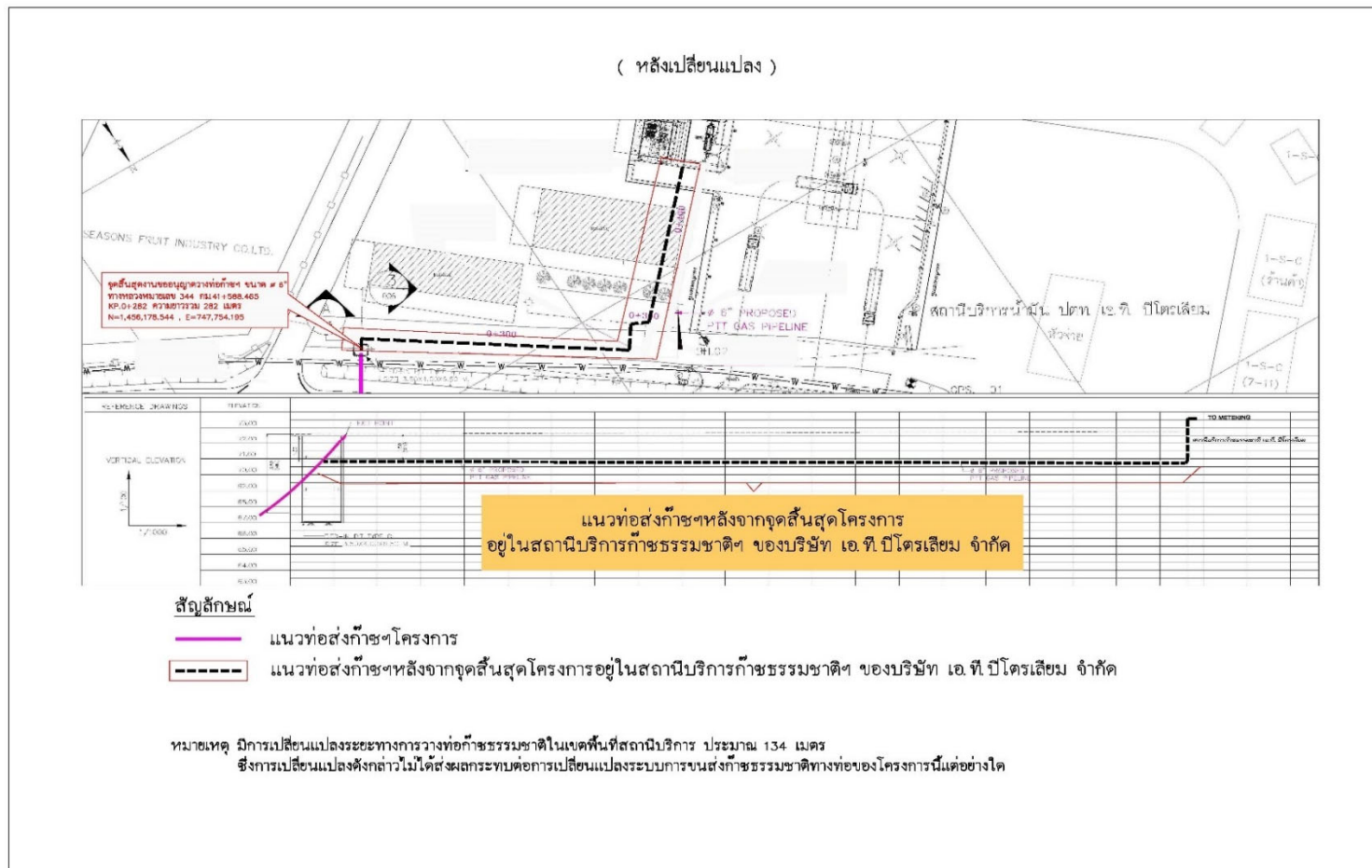
ฉบับที่ 1 รอบการดำเนินการระหว่างเดือนมกราคม - มิถุนายน 2566

บทที่ 1

บทนำ



รูปที่ 1-5 ภาพตัดขวางแนววางท่อส่งก๊าซฯ ของโครงการหลังเปลี่ยนแปลง



รูปที่ 1-5 ภาพตัดขวางแนววางท่อส่งก๊าซฯ ของโครงการหลังเปลี่ยนแปลง (ต่อ)

1.7 แผนการดำเนินงานตามมาตรการป้องกันและแก้ไขผลกระทบสิ่งแวดล้อม

การติดตามตรวจสอบผลกระทบสิ่งแวดล้อมตามมาตรการป้องกันและแก้ไขผลกระทบสิ่งแวดล้อมของโครงการวางท่อส่งก๊าซธรรมชาติไปยังสถานีบริการก๊าซธรรมชาติ เอ.ที. ปิโตรเลียม ในระยะก่อสร้างช่วงที่มีการวางท่อส่งก๊าซธรรมชาติเข้าสู่สถานีบริการ (ระหว่างเดือนพฤศจิกายน-ธันวาคม 2565) และระยะดำเนินการ (ภาคผนวก ค) โดยมีรายละเอียดดังนี้

1.7.1 ระยะก่อสร้าง

โครงการวางท่อส่งก๊าซธรรมชาติไปยังสถานีบริการก๊าซธรรมชาติ เอ.ที. ปิโตรเลียม ได้ดำเนินการก่อสร้าง และทำการทดสอบระบบท่อขนส่งก๊าซธรรมชาติทางท่อแล้วเสร็จเมื่อช่วงปลายปี 2565 ซึ่งโครงการได้มีการปฏิบัติตามมาตรการป้องกันและแก้ไขผลกระทบสิ่งแวดล้อมตามที่ระบุไว้ในรายงานการประเมินผลกระทบสิ่งแวดล้อมของโครงการในระยะก่อสร้างอย่างครบถ้วนแล้ว ส่วนในช่วงเดือนพฤศจิกายน-ธันวาคม 2565 ที่ผ่านมา โครงการได้ทำการต่อท่อจากบริเวณตำแหน่งบ่อที่ 3 (บ่อรับ) เพื่อทำการวางท่อส่งก๊าซธรรมชาติเข้าสู่สถานีบริการก๊าซธรรมชาติ เอ.ที. ปิโตรเลียม โดยใช้วิธีการขุดเปิดหน้าดิน (Open cut) ซึ่งการก่อสร้างที่เกิดขึ้นเป็นการดำเนินการที่อยู่ภายในพื้นที่ของสถานีบริการก๊าซธรรมชาติ เอ.ที. ปิโตรเลียม ของบริษัท เอ.ที.ปิโตรเลียม จำกัด เท่านั้น จึงไม่ส่งผลกระทบต่อชุมชนและผู้ที่อยู่อาศัยใกล้เคียงแต่อย่างใด

1.7.2 ระยะดำเนินการ

การติดตามตรวจสอบผลกระทบสิ่งแวดล้อมตามมาตรการป้องกันและแก้ไขผลกระทบสิ่งแวดล้อมของโครงการวางท่อส่งก๊าซธรรมชาติไปยังสถานีบริการก๊าซธรรมชาติ เอ.ที. ปิโตรเลียม ในระยะดำเนินการ มีรายละเอียดดังนี้

- มาตรการทั่วไป
- แผนปฏิบัติการป้องกันและแก้ไขผลกระทบสิ่งแวดล้อม
 1. แผนปฏิบัติการด้านสังคมและการมีส่วนร่วมของประชาชน
 2. แผนปฏิบัติการด้านอาชีวอนามัย และความปลอดภัย

1.8 แผนการดำเนินงานตามมาตรการติดตามตรวจสอบผลกระทบสิ่งแวดล้อม

การดำเนินงานตามมาตรการติดตามตรวจสอบผลกระทบสิ่งแวดล้อม ของโครงการวางท่อส่งก๊าซธรรมชาติไปยังสถานีบริการก๊าซธรรมชาติ เอ.ที. ปิโตรเลียม ในระยะดำเนินการ มีแผนปฏิบัติการดังนี้

1. แผนปฏิบัติการด้านสังคมและการมีส่วนร่วมของประชาชน
2. แผนปฏิบัติการด้านอาชีวอนามัย และความปลอดภัย

1.9 การดำเนินงานของโครงการ

ภายหลังจากที่โครงการได้รับอนุญาตจากกรมธุรกิจพลังงานในการขอเปลี่ยนแปลงความยาวท่อส่งก๊าซธรรมชาติของโครงการแล้ว จากนั้นได้ดำเนินการก่อสร้างตามรายละเอียดการแจ้งขอเปลี่ยนแปลง โดยทำการเปลี่ยนแปลงแนวท่อส่งก๊าซฯ ช่วงที่ 2 ซึ่งเป็นช่วงที่แนวท่อส่งก๊าซฯ ของโครงการลอดใต้ถนนทางหลวงหมายเลข 344 (ถนนสายชลบุรี-แกลง) และเข้าสู่พื้นที่สถานีบริการก๊าซธรรมชาติ เอ.ที.ปิโตรเลียม โดยมีความยาวท่อก๊าซฯ ลดลงกว่าก่อนการเปลี่ยนแปลงจากเดิม 82.75 เมตร เป็น 46 เมตร ส่วนสภาพแวดล้อมตามแนวท่อส่งก๊าซธรรมชาติจะมีสภาพแวดล้อมเหมือนเช่นเดิมก่อนการเปลี่ยนแปลง ยกเว้นจะมีการเพิ่มบ้านพักคนงาน (ห้องแถว 1 ชั้น 2 อาคาร (อาคารละ 8 ห้อง) ในพื้นที่เอกชนซึ่งเป็นเจ้าของเดียวกับสถานีบริการก๊าซธรรมชาติของบริษัท เอ.ที.ปิโตรเลียม จำกัด ให้เป็นพื้นที่ส่วนหนึ่งของสภาพแวดล้อมของโครงการ ซึ่งแต่เดิมเจ้าของโครงการจะนำมาเป็นส่วนหนึ่งของสถานีบริการก๊าซธรรมชาติฯ สำหรับวิธีการ/ขั้นตอนการวางท่อส่งก๊าซธรรมชาติจะไม่เปลี่ยนแปลงจากเดิมที่ใช้วิธีการเจาะลอด (Horizontal Directional Drilling Machine: HDD) ทั้งหมด และมีการขุดเปิดหน้าดินเฉพาะตำแหน่งบ่อรับ-บ่อส่ง (Entry Pit และ Exit Pit) โดยบ่อรับ-บ่อส่งของโครงการมี 3 บ่อ เช่นเดียวกับก่อนการเปลี่ยนแปลง ขนาดบ่อแต่ละบ่อจะมีขนาดเดียวกับก่อนการเปลี่ยนแปลง แต่ตำแหน่งบ่อที่ 3 (บ่อรับ) จะอยู่ภายในสถานีบริการก๊าซธรรมชาติ เอ.ที.ปิโตรเลียม ดังนั้นการเปลี่ยนแปลงดังกล่าวจึงไม่ก่อให้เกิดผลกระทบสิ่งแวดล้อมที่เปลี่ยนแปลงไปจากเดิมก่อนมีการเปลี่ยนแปลงรายละเอียดโครงการ รวมถึงมาตรการที่กำหนดในแผนการปฏิบัติการสิ่งแวดล้อมของโครงการยังคงไม่เปลี่ยนแปลงจากเดิมเช่นกัน

จากนั้นโครงการได้ดำเนินการเริ่มทดสอบการส่งจ่ายก๊าซธรรมชาติเข้าสถานีในช่วงปลายเดือนมกราคม 2566 และเริ่มจำหน่ายก๊าซธรรมชาติสำหรับยานยนต์ในช่วงเดือนกุมภาพันธ์ 2566 เป็นต้นมา โดยสถานีบริการก๊าซธรรมชาติ มีตู้จ่ายก๊าซธรรมชาติ จำนวน 4 ตู้ รวมหัวจ่ายก๊าซฯ ทั้งสิ้น 8 หัวจ่าย มีพนักงานที่ปฏิบัติงานให้บริการประจำสถานี จำนวนทั้งสิ้น 8 คน แบ่งเป็นพนักงานประจำสำนักงาน จำนวน 1 คน พนักงานปฏิบัติงานประจำสถานีจ่ายก๊าซธรรมชาติ จำนวน 6 คน แบ่งเป็นพนักงานจ่ายก๊าซธรรมชาติ จำนวน 4 คน และพนักงานเก็บเงิน จำนวน 2 คน และแม่บ้านประจำสถานี จำนวน 1 คน โดยสถานีบริการก๊าซธรรมชาติเอ.ที.ปิโตรเลียม จะเปิดให้บริการตลอด 18 ชั่วโมง แบ่งการปฏิบัติงานออกเป็น 2 กะ ได้แก่ กะเช้า เริ่มปฏิบัติงานตั้งแต่เวลา 04.00-13.00 น. และกะบ่าย เริ่มปฏิบัติงานตั้งแต่เวลา 13.00-22.00 น. โดยพนักงานที่ปฏิบัติงานรับและจ่ายก๊าซธรรมชาติจะได้รับการฝึกอบรมด้านความปลอดภัยในหัวข้อต่างๆ ได้แก่ ขั้นตอนการปฏิบัติงานการเติมก๊าซฯ (วิธีการรับและจ่ายก๊าซธรรมชาติ) การตรวจสอบความปลอดภัยของรถยนต์ที่เข้ามาเติมก๊าซฯ การปฏิบัติเมื่อเกิดเหตุฉุกเฉินก๊าซรั่วไหลหรืออัคคีภัย และการใช้อุปกรณ์ดับเพลิง รวมถึงกฎระเบียบความปลอดภัยของผู้ปฏิบัติงานประจำสถานีบริการก๊าซธรรมชาติ เป็นต้น

นอกจากนี้ ภายในพื้นที่สถานบริการก๊าซธรรมชาติ จะมีการติดตั้งระบบป้องกันฟ้าผ่า (สายล่อฟ้า) ไว้บนหลังคาของสถานีหัวจ่ายก๊าซธรรมชาติ บนหลังคาอาคาร Compressor บนหลังคาอาคาร Metering Room และติดตั้งไว้บนแท่งกักบรรจุก๊าซคาร์บอนไดออกไซด์ มีการติดตั้งกล้องวงจรปิด (CCTV) และมีการจัดเตรียมภาชนะรองรับขยะที่เกิดขึ้นภายในพื้นที่สถานบริการ พร้อมทั้งกำหนดจุดรวบรวมขยะแต่ละประเภทเพื่อให้องค์การบริหารส่วนตำบลหนองเสือเข้ามาดำเนินการจัดเก็บสัปดาห์ละ 3 ครั้ง ในช่วงเช้าของวันอังคาร วันพฤหัสบดี และวันศุกร์ รวมถึงทางโครงการได้จัดเตรียมห้องน้ำ-ห้องส้วม สำหรับพนักงานและผู้มาใช้บริการภายในสถานี